

EXP[®] 11.10 2023 > 23.02 2024

TOUTANKHAMON

À LA DÉCOUVERTE DU PHARAON OUBLIÉ

PARC DES EXPOSITIONS
- HALL 5 -
STRASBOURG

www.EXPO-TOUTANKHAMON.COM

tempora[®]



HERBERT George
Alias
Lord Carnarvon
Naissance
Newbury, 15 août 1901

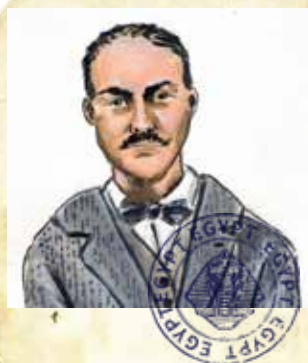
Décès - 31 janvier 1980

Nationalité - Britannique

George Edward Stanhope Molyneux Herbert est le 5e comte de Carnarvon.

Il est le deuxième citoyen anglais à recevoir un permis de conduire. Après un accident de voiture en Allemagne, il doit passer l'hiver au chaud à cause de sa santé fragile. Il se réfugie en Egypte et débute des fouilles archéologiques pour passer le temps, mais n'a pas de succès.

Possédant une grande fortune, il décide de devenir le mécène d'Howard Carter et de débiter la quête de la découverte du Tombeau de Toutankhamon.



CARTER Howard
Naissance
Londres, 9 mai 1874
Décès
2 mars 1939

Nationalité - Britannique

Fils d'un peintre animalier, il n'apprend pas l'archéologie sur les bancs de l'école, mais sur le terrain en travaillant, dès l'âge de 17 ans, avec sir William Matthew Flinders Petrie, le Sherlock Holmes de l'archéologie. Engagé pour recopier à l'aquarelle les peintures murales des tombes de Beni Hassan en Egypte, cette exploration développe chez lui sa passion pour les fouilles archéologiques.

Avec des hauts et des bas dans sa carrière, il arrive en 1922 à sa plus grande découverte : le tombeau de Toutankhamon.

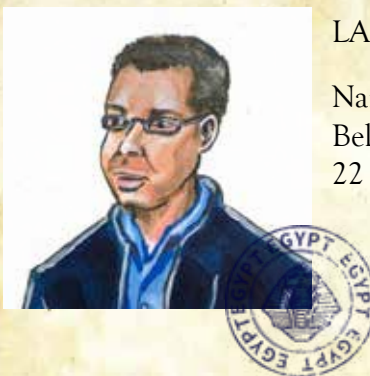


BEAUCHAMP Evelyn
alias Lady Evelyn
Naissance
Hampshire, 15 août 1901

Décès - Londres 31 janvier 1980

Nationalité - Britannique

Lady Evelyn Leonora Almina Beauchamp, née Herbert, est la fille de Lord Carnarvon. C'est la première femme à entrer dans le tombeau de Toutankhamon.



LABOURY Dimitri
Naissance
Belgique,
22 juillet 1969

Nationalité - Belge

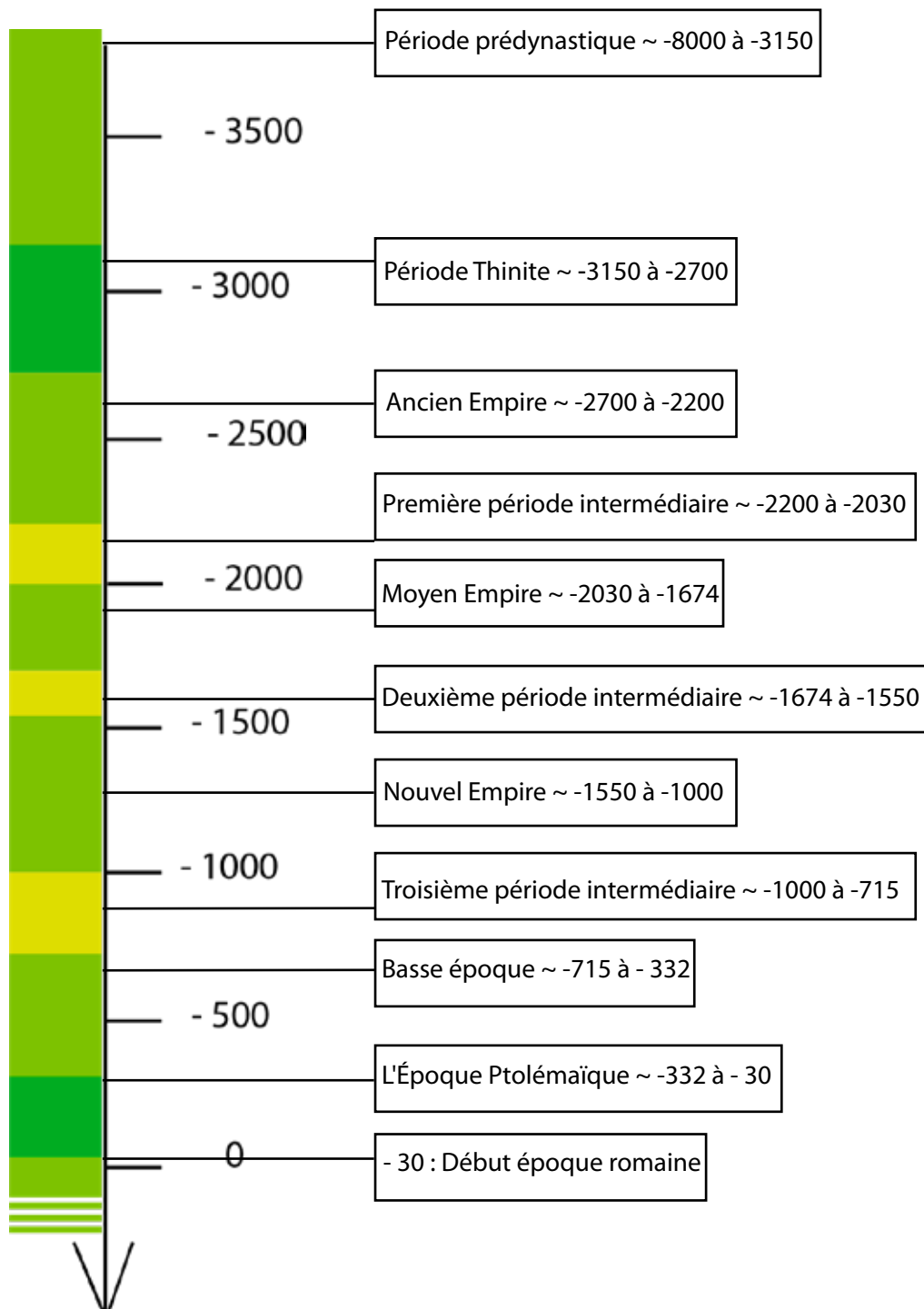
Dimitri Laboury est le Directeur des recherches du Fonds national de la recherche scientifique de Belgique.

Il dirige également le service d'histoire de l'art et archéologie de l'Egypte pharaonique à l'Université de Liège. Il est membre de plusieurs missions archéologiques en Egypte, en particulier à Amarna.

LES EMPIRES DE L'EGYPTE ANCIENNE

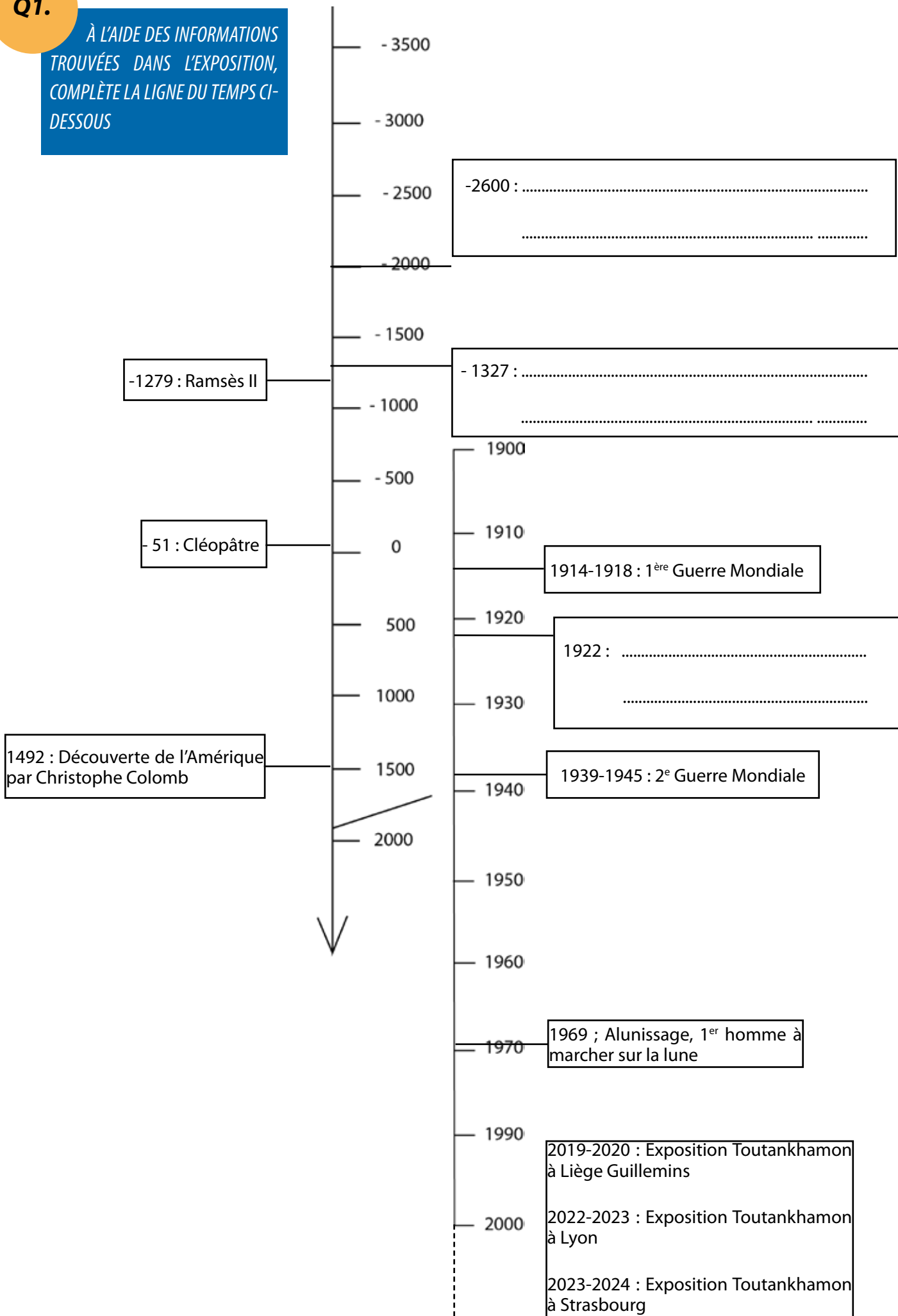


Cette civilisation s'est établie en bordure du Nil. Avec une longueur de près de 6700 km, il est le plus long fleuve du monde. L'Égypte pharaonique couvre une période de plusieurs millénaires, divisée en 9 périodes et 30 dynasties. La première débute dans les environs de -3150 et la trentième se finit aux alentours de -341. Le règne de Toutankhamon se situe, quant à lui, dans la 18^e dynastie qui débute approximativement vers -1550.



Q1.

À L'AIDE DES INFORMATIONS TROUVÉES DANS L'EXPOSITION, COMPLÈTE LA LIGNE DU TEMPS CI-DESSOUS



Q2.

SUR LA BASE DE TES CONNAISSANCES GÉOGRAPHIQUES,
 REPÈRE SUR LA CARTE LA FRANCE AINSI QUE L'EGYPTE ET RELIE LES
 DEUX PAYS ENTRE EUX.





La distance à vol d'oiseau entre Strasbourg et Le Caire est d'environ **2863 kilomètres**. Cela équivaut à plus ou moins 62 heures de montgolfière, 3 heures d'avion ou 0,1 seconde en vaisseau spatial à la vitesse de la lumière !

Si tu es motivé, tu peux aussi y aller à pied. Pour parcourir les **4592 kilomètres** qui séparent notre ville du tombeau de Toutankhamon, il te faudra environ 140 jours de randonnée à raison de 8 heures de marche par jour... Facile non ?



ÉNIGME DU SPHINX

Q4.

LE SÉRAPÉUM DE SAQQARAH, APPELÉ AUSSI « SÉRAPÉUM DE MEMPHIS », SE SITUE À 14KM DU CAIRE EN EGYPTE. IL S'AGIT D'UNE NÉCROPOLE. TU PEUX VOIR ÇA COMME UN GRAND CIMETIÈRE DÉDIÉ AU CULTE D'UN ANIMAL REPRÉSENTANT LA RÉINCARNATION DU DIEU OSIRIS. RETROUVE SON NOM GRÂCE AU RÉBUS CI-DESSOUS :



Réponse : _____



Sais-tu que le 8 janvier 1905, une mésaventure a failli coûter sa carrière à l'archéologue Howard Carter ? Ivres et sans tickets, des touristes français ont forcé l'entrée du sérapéum et s'en sont pris aux gardiens égyptiens, car le lieu n'était pas éclairé. Pensant bien agir, Howard Carter s'est interposé. Les touristes ont porté plainte auprès du gouverneur britannique de l'Égypte et l'archéologue anglais fut prié de s'excuser. Il refusa et démissionna de son poste d'inspecteur général sur le site de Saqqarah.

HOWARD CARTER RENCONTRE LORD CARNARVON

Q5.

AIDE-TOI DU TEXTE DANS L'EXPO POUR RELIER LES BONS MOTS-CLÉS AU BON PERSONNAGE.

EXPERT - NOBLE - ARTISTE - MÉCÈNE - ARCHÉOLOGUE - SANTÉ FRAGILE



LORD CARNARVON

.....
.....
.....



HOWARD CARTER

.....
.....
.....



Un mécène est une personne riche qui aide financièrement ou matériellement (et sans contrepartie) le développement des arts, des sciences ou de tout travail digne d'intérêt général.

CAIRE, 1907.

... ET BIEN, IL EST VRAI
QUE MA DOULEUR À LA
POITRINE SE FAIT MOINS
RESSENTIR DEPUIS QUE
J'AI QUITTÉ LES TERRES
DE SA MAJESTÉ.

CET ACCIDENT M'AURA
ÉTÉ AU MOINS BÉNÉFIQUE
POUR UNE CHOSE.
JE FELIX M'ADONNER SUR
LE TERRAIN À MA PASSION
POUR L'ARCHÉOLOGIE.

JUSTEMENT,
COMMENT
SE DÉROULE
VOS FOUILLES
DANS VOTRE
CONCESSION ?
CELA FAIT
UN CERTAIN
TEMPS,
NON ?

... NOUS AVONS TROUVÉ UN
CERCEUIL DE CHAT ET ...
CELA DOIT ÊTRE À PEU PRÈS
TOUT. AFIN D'ÊTRE
HONNÊTE AVEC VOUS,
MON CHER GASTON,
JE NE SERAIS PAS
CONTRE UN PEU
D'AIDE.

TRÈS CHER, VOUS AVEZ FRAPPÉ À
LA BONNE PORTE. J'AI L'HOMME
QU'IL VOUS FAUT. JE SENS QUE VOUS
VOUS ENTENDREZ TRÈS BIEN !



Q6.

UN FAUSSAIRE A REPRODUIT CERTAINES AQUARELLES DE CARTER. SOIS ATTENTIF ET INDIQUE LESQUELLES SONT FAUSSES. ENTOURE LES INDICES QUI T'ONT AIDÉ.



Suite à l'incident du Sérapéum, la carrière de Carter change. Il vit pauvrement pendant quelques années. Pour gagner sa vie, il travaille comme guide touristique et vend ses aquarelles. Il reproduit également les peintures de tombes pour d'autres archéologues. Il travaillera notamment pour le riche mécène américain Theodore Davis. Grâce à lui, il rencontrera Lord Carnarvon.



GEORGE,
OÙ ÊTES-VOUS ?
JE DOIS ABSOLUMENT
VOUS PARLER.
CELA DOIT
CESSER !

CHÂTEAU DE HIGHCLERE,
NOVEMBRE 1922.



VOTRE PASSION EST EN
TRAIN DE NOUS
CONDUIRE À LA RUINE !
VOTRE QUÊTE
EST INSENSÉE !

MA CHÈRE
ET TENDRE
ALMINA, IL EST TOUT
À FAIT INUTILE DE VOUS
METTRE DANS
UN ÉTAT PAREIL...



MY LORD,
PARDONNEZ-MOI DE
VOUS INTERROMPRE. MAÏS,
NOUS VENONS DE RECEVOIR
UN TÉLEX EN
PROVENANCE
D'ÉGYPTE.




ALFRED,
PRÉPAREZ
NOS BAGAGES !




VALLÉE DES ROIS, FIN NOVEMBRE 1922.



MES AMIS,
APRÈS 5 ANNÉES DE
FOUILLES,
VOICI ENFIN VENU
LE MOMENT DE
VÉRITÉ !



CARTER, VOUS VOYEZ
QUELQUE
CHOSE ?



OUI, DES
MERVEILLES !

LA RÉALISATION DES DÉCORS DU TOMBEAU

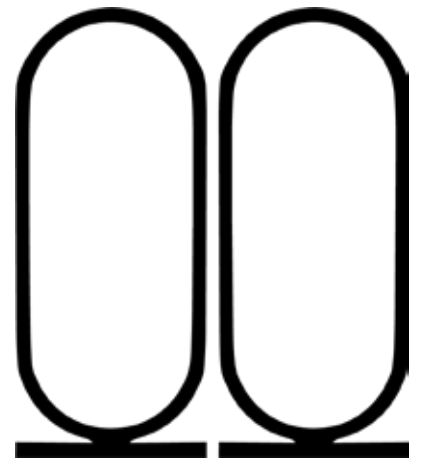
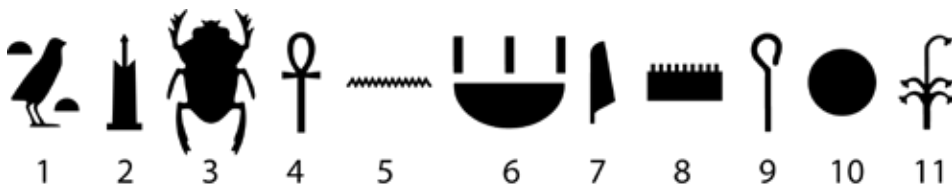


Sais-tu que les décors de l'exposition ont été reproduits tels qu'ils ont été créés à l'origine ? Par exemple, les pigments utilisés, autrement dit les ingrédients pour faire les couleurs, sont les mêmes que ceux utilisés en Egypte Ancienne. Les pinceaux sont eux aussi d'époque. Différents des nôtres, ils sont en fait constitués de feuilles de palmiers.



Q7.

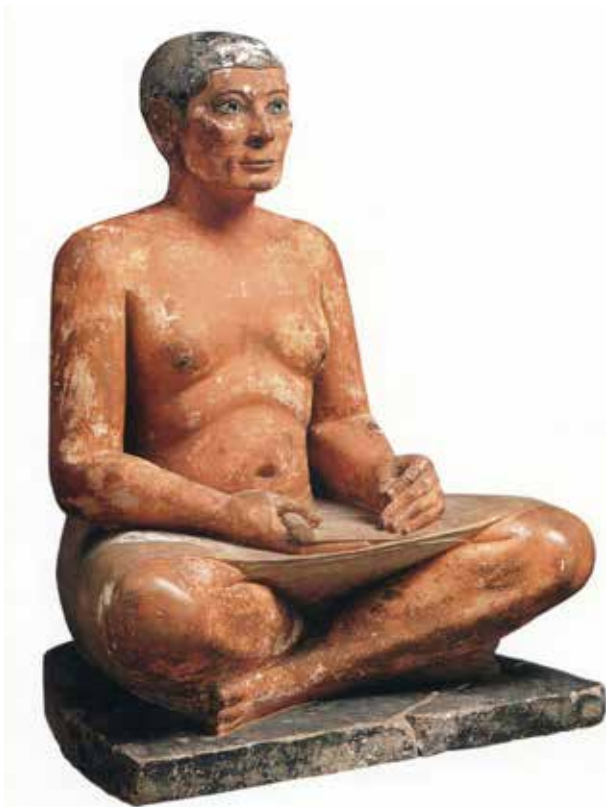
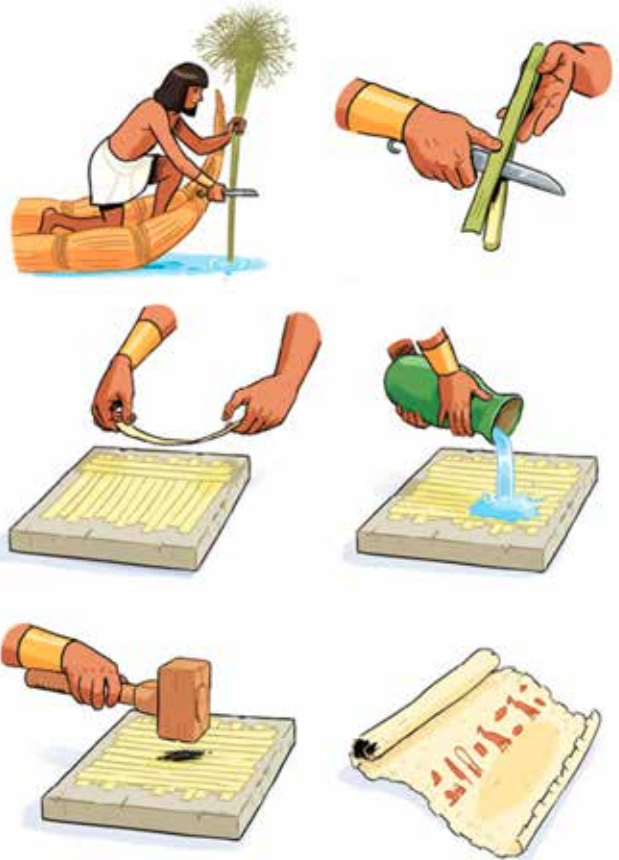
LE GRAVEUR A DEMANDÉ À SON APPRENTI DE RÉALISER DES CARTOUCHES INDIQUANT LE NOM DE TOUTANKHAMON. EN T'AIDANT DE L'ORIGINAL PRÉSENT SUR LE SARCOPHAGE DU PHARAON, PLACE CORRECTEMENT CHAQUE IMAGE AU BON ENDROIT DANS LES DEUX CARTOUCHES VIDES CI-DESSOUS.





Le papyrus est une plante que l'on retrouve sur les rives et le delta du Nil pouvant atteindre de 3 à 5 mètres de haut. En Egypte Ancienne, elle était utilisée pour la fabrication de papier, de cordes ou même de sandales...

Pour le papier, ses tiges sont coupées en fines lanières et alignées les unes à côté des autres. Elles sont ensuite collées avec un mélange de sèves et aplaties à l'aide d'un maillet. Après un séchage de plusieurs jours, on obtient un feuillet. Un rouleau de papyrus est constitué d'environ 20 feuillets et mesure généralement entre 1,5 et 2 mètres. Le plus long dépasse les 40 mètres !



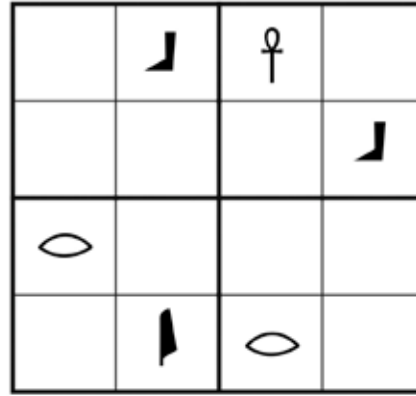
Le scribe

L'écrit avait une place prépondérante en Egypte Ancienne. Le mot « scribe » désigne les personnes qui savent lire et écrire le langage de l'époque, les hiéroglyphes. Ils sont présents à tous les niveaux : politique, économie, religion, etc.

À cette époque, la lecture et l'écriture sont réservées à une élite (moins de 10% de la population), c'est-à-dire aux personnes importantes de la société. Le scribe est donc un personnage très respecté et privilégié.

Q8.

CONNAIS-TU LE SUDOKU « TOUTANKHAMON » ? TU VAS VOIR, C'EST SIMPLE. LE BUT DU JEU EST DE REMPLIR LES CASES AVEC LES HIÉROGLYPHES DÉJÀ INDIQUÉS DANS CERTAINES D'ENTRE ELLES. TU DOIS TOUJOURS VEILLER À CE QU'UN MÊME HIÉROGLYPHE NE FIGURE QU'UNE SEULE FOIS PAR COLONNE, UNE SEULE FOIS PAR LIGNE, ET UNE SEULE FOIS PAR CARRÉ DE 4 CASES. FACILE, NON ?



Après le quadrillage de la zone, l'équipe de fouilleurs creuse le sol soigneusement et enlève les couches de terre une par une pour trouver des objets archéologiques, appelés **vestiges archéologiques**. L'ordre de succession des couches s'appelle la stratification. Elle oriente le travail des archéologues puisque chaque couche représente un moment de l'histoire. Ce travail nécessite beaucoup de patience et de minutie. Les archéologues utilisent de nombreux outils: une loupe, une truelle, un pinceau, un tamis, une lunette de géomètre, un appareil photo et bien plus encore.

Q9.

UN ARCHÉOLOGUE A MALencontreusement fait basculer une stèle qui vient d'activer un mécanisme dans la tombe qu'il est en train de fouiller. Le sable commence à s'engouffrer. Il a très peu de temps pour sortir. Trouve le chemin qu'il doit emprunter afin de sortir au plus vite, tout en rassemblant les objets restants faisant référence à la guerre. Tu ne peux faire qu'un seul trajet et il est impossible de passer deux fois par le même chemin, tu n'en as pas le temps.



Une fois sortis de terre, les objets sont analysés, nettoyés, traités et mis à l'abri. Ces vestiges constituent ce que l'on appelle un « mobilier archéologique ». Pour une tombe, on parlera plutôt de « mobilier funéraire ». Enfin, chaque pièce reçoit une description précise de son lieu de découverte.



LA MUSIQUE EN EGYPTE ANCIENNE



A l'époque, l'art de la musique était déjà extrêmement raffiné. Combinant des instruments de percussion, à vent et à cordes pincées, la musique jouait un rôle central dans la vie de la cour et de l'élite. Elle occupait également une place prépondérante dans les relations rituelles avec les dieux.

Q10.

PARMI LES INSTRUMENTS DE MUSIQUE ACTUELS CI-DESSOUS, RETROUVE CEUX DONT L'ANCÊTRE D'EGYPTE ANCIENNE EST PRÉSENT DANS L'EXPO.





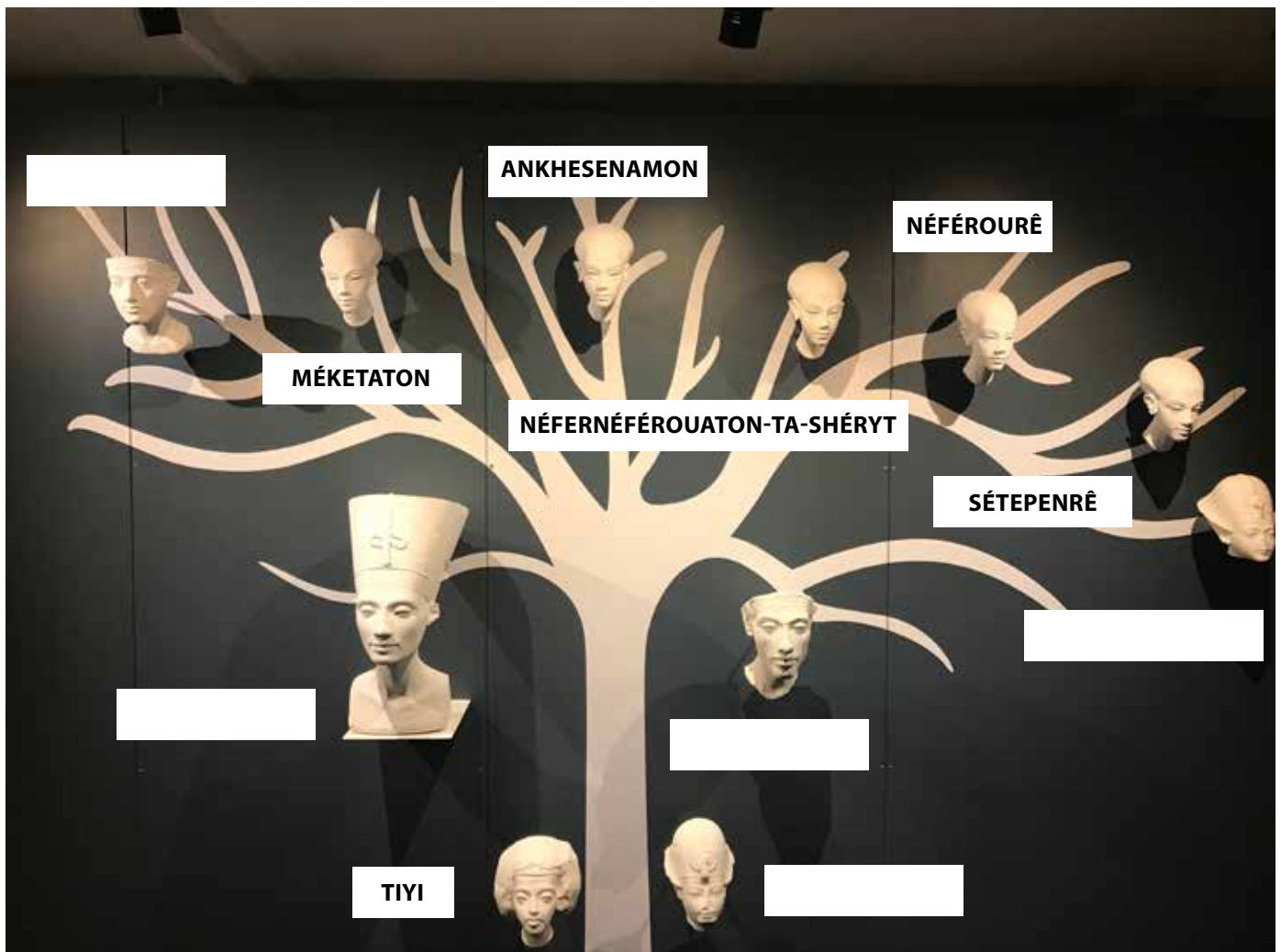
Savais-tu que Toutankhamon n'est pas le prénom d'origine du pharaon ?

Le jeune homme naît sous le règne de son père Akhénaton. Le pharaon est alors à la tête d'une réforme religieuse importante : passer du polythéisme au monothéisme. En d'autres termes, il veut passer de plusieurs dieux à un seul dieu. En l'occurrence, le disque solaire Aton. Dès lors, à sa naissance, Toutankhamon naît sous le nom de Toutankhaton qui signifie « l'image vivante, c'est Aton ».

Durant cette période, plusieurs catastrophes frappent l'Égypte, dont une épidémie de peste qui ravage une partie de la population. Perçues comme une punition divine, elles incitent le peuple à vouloir un retour aux rites traditionnels. Pour marquer le retour à l'ancien système polythéiste, sur lequel règne à nouveau le dieu Amon, Toutankhaton devient Toutankhamon, « l'image vivante, c'est Amon ».

Q11.

COMPLÈTE L'ARBRE GÉNÉALOGIQUE DE TOUTANKHAMON SUR BASE DES INFORMATIONS PRÉSENTES DANS L'EXPOSITION.



QUELQUES SEMAINES PLUS TARD.

... C'EST FASCINANT,
UN TEL NIVEAU
DE PRÉSERVATION ...
INCROYABLE !
NOUS VIVONS UN
MOMENT
HISTORIQUE !

L'ÉTUDE D'ARTEFACTS AUSSI
BIEN CONSERVÉS NOUS
PERMETTRA ASSURÉMENT DE
REMETTRE EN QUESTION
NOTRE CONCEPTION ACTUELLE
DE L'ÉGYPTE PHARAONIQUE.

DONC LE TRÔNE EST EN BOIS
RECOUVERT DE FEUILLE D'OR ...
CELA DOIT AVOIR
UNE CERTAINE VALEUR
NON ?



PAR-DELÀ L'OR, LE TRÉSOR PERMET DE RESTITUER LA VIE DU JEUNE HÉRITIÈRE ISSU
D'UNE LONGUE ET PRESTIGIEUSE LIGNÉE ROYALE. SON PÈRE, AKHÉNATON,
ACCOMPAGNÉ DE LA REINE NÉFERTITI, IMPOSA UNE RÉFORME RELIGIEUSE VISANT À
REMPLENER LE DIEU PROTECTEUR AMON PAR LE DISQUE SOLAIRE ATON. AKHÉNATON
VOULU UN CULTE À ATON DE PLUS EN PLUS EXCLUSIF ET ABANDONNA LES ANCIENS...



DIEUX. DANS SA VOLONTÉ DE PROMOUVOIR LE NOUVEAU DIEU DE LA ROYAUTÉ, AKHÉNATON
FIT MARTELER LES IMAGES ET LES MENTIONS DES DIEUX CONCURRENTS. LE ROI
AKHÉNATON DÉCIDA DE CONSTRUIRE À AMARNA LA NOUVELLE RÉSIDENCE ROYALE AFIN DE
METTRE EN SCÈNE SON POUVOIR SOUVERAIN DE DROIT DIVIN. IL Y ÉRIGEÀ DE
GIGANTESQUES SANCTUAIRES DÉDIÉS AU DISQUE SOLAIRE ATON.

MAIS LA GRANDEUR DE LA
CITÉ D'AMARNA NE DURÀ
QU'UN TEMPS.

TOUT COMME
LE RÉGNE DU
DISQUE SOLAIRE.

LE ROYAUME FUT PRIS
D'ASSAUT PAR DE
MULTIPLES MENACES.

EN EFFET, LE ROI
DÉCÉDA AU MOMENT OÙ
L'ÉGYPTE FUT FRAPPÉE
PAR UNE ÉPIDÉMIE
DE PESTE.

CES ÉVÉNEMENTS FURENT
INTERPRÉTÉS COMME UNE
PUNITION DIVINE ET
POUSSÈRENT AU RETOUR
DES ANCIENS DIEUX.



L'ŒUVRE PRINCIPALE DU RÉGNE DE TOUTANKHATON CONSISTA À RESTAURER LE CULTE
D'AMON AINSI QUE CELUI DES AUTRES DIVINITÉS TRADITIONNELLES, MÊME SI L'INITIATIVE FUT,
EN RÉALITÉ, PRISE UN PEU PLUS TÔT PAR SA SŒUR MERITATON. L'ENFANT ROI, SE MARIA À
SA DERNIÈRE SŒUR VIVANTE ANKHESENPAATON. IL RÉNOVA LES SANCTUAIRES ET FIT
RÉALISER UNE QUANTITÉ IMPRESSIONNANTE DE STATUES DES DIEUX DU PANTHÉON TRADITIONNEL.

VOYEZ-VOUS, MA CHÈRE EVELYN,
L'IMPORTANCE DU TRÉSOR VA
BIEN AU-DELÀ DE SA
VALEUR INTRINSÈQUE.

VOUS AVEZ RAISON
M. CARTER. QUI SAIT PENDANT
COMBIEN DE TEMPS NOUS
ENTENDRONS PARLER DE
VOTRE DÉCOUVERTE !

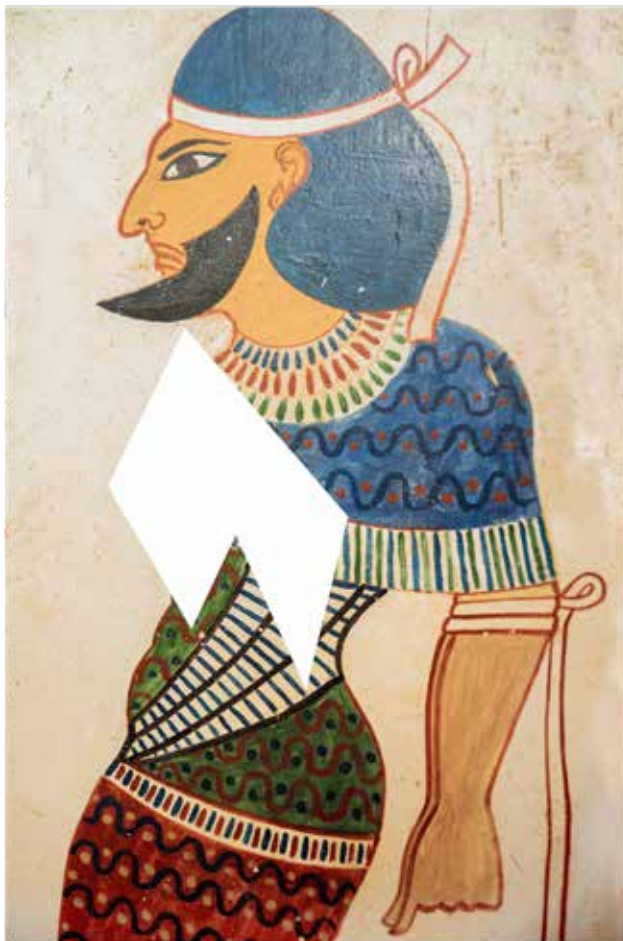




Sais-tu pourquoi les ennemis du pharaon étaient gravés sur le sol de sa chambre dans le palais royal d'Amarna (reconstitué dans l'expo) ? De cette façon, il se levait, chaque matin, en marchant sur ses ennemis.

Q12.

TROUVE LA PIÈCE MANQUANTE ET RECONSTITUE LES PARTIES DE LA FRESQUE DE LA CHAMBRE DU ROI PRÉSENTE DANS L'UN DES PALAIS ROYAUX D'AMARNA REPRODUIT DANS L'EXPOSITION.



Les tendances à la grandeur d'Akhénaton se ressentent jusque dans l'architecture. Les constructions sont « pharaoniques » : l'enceinte du grand temple d'Amarna mesurait plus de 700m de long et la cour d'apparat du palais du centre-ville plus de 200m de côté.



 THOUTMOSE, SCULPTEUR ROYAL

Q13.

THOUTMOSE ÉTAIT LE SCULPTEUR ROYAL D'AKHENATON, DE NÉFERTITI ET DE PLUSIEURS AUTRES MEMBRES DE LEUR COUR. POUR RÉALISER UNE SCULPTURE, LE SCULPTEUR DEVAIT PASSER PAR DIFFÉRENTES ÉTAPES (REPRÉSENTÉES DANS L'EXPO). RECLASSE-LES PAR ORDRE CHRONOLOGIQUE PAR RAPPORT À LEUR DESCRIPTION ET RELIE LE BON OBJET EXPOSÉ À SA CORRECTE DESCRIPTION.

N°	DESCRIPTION DE L'ÉTAPE	NOM DE L'OBJET EXPOSÉ
.....	Réalisation d'une pièce en 3D représentant la tête du modèle, mais sans sa coiffure.
.....	Réalisation d'une esquisse en terre glaise sous la forme d'un masque qui ne reprend que les traits qui définissent la physionomie d'un individu.
.....	Le sculpteur complète le rendu du visage de son modèle avec un cou, des oreilles et un départ de coiffure. Le tout est réalisé en glaise puis moulé en plâtre.
.....	Moulage de la première esquisse en terre glaise afin d'en tirer un moulage à présenter à la personne commandant la sculpture.
.....	À l'aide de sa grille de proportions et de calcul du positionnement des traits de son modèle, le sculpteur donnait vie au bloc de calcaire.
.....	Le sculpteur transpose sur chacune des faces du bloc de calcaire à tailler la projection du visage.

Q14.

SUR LA BASE DES DESCRIPTIONS, RETROUVE LE DIEU DANS LA SALLE DE L'EXPO ET INDIQUE SON NOM DANS LA GRILLE.

CONTENU MOTS CROISÉS :

HORIZONTAL



3. Femme à tête de lionne portant le disque solaire sur sa tête. Il est dit que les vents du désert sortent de sa bouche de lionne.



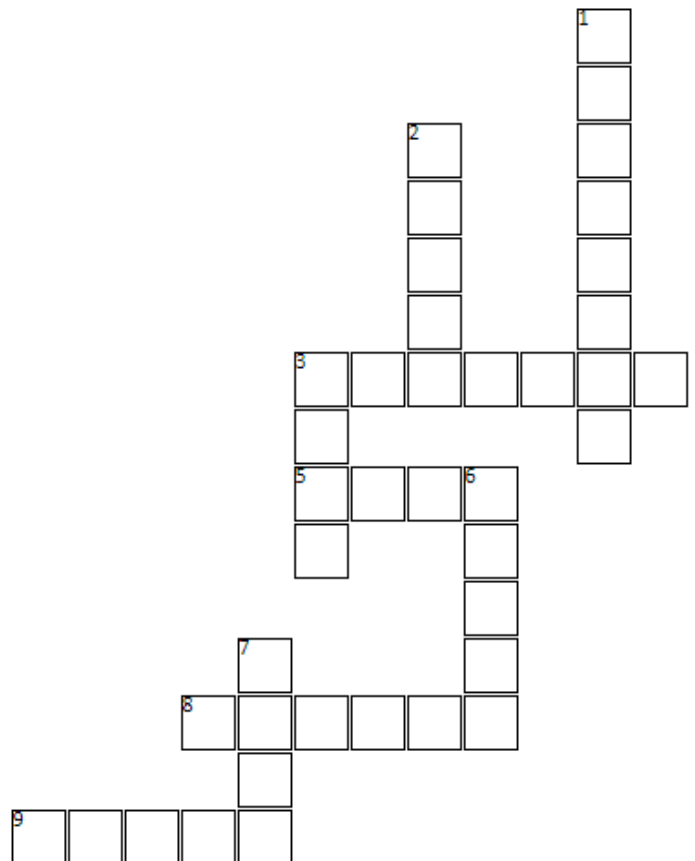
5. Dieu du savoir et saint-patron des scribes, il est représenté avec une tête d'oiseau (ibis).



8. Intimement lié à la monarchie égyptienne, il est représenté avec les attributs des souverains égyptiens.



9. Fille de Rê (le soleil), je suis coiffée de la couronne blanche de Haute-Egypte ornée de deux cornes d'antilope.



VERTICAL



1. Je suis la déesse hippopotame. Les femmes enceintes portaient souvent des amulettes à mon effigie pour se protéger du mauvais sort.



2. Dieu de l'eau et de la fertilité, je me présente comme un homme à tête de crocodile.



3. Maître du tonnerre et de la foudre, il est l'une des plus anciennes divinités égyptiennes. Il est représenté avec un museau fin et tombant accompagné d'oreilles dressées.



6. Signifiant "Le Lointain", le faucon est l'animal qui lui est associé.



7. Déesse funéraire, elle est souvent coiffée d'une perruque surmontée par un disque solaire inséré entre deux cornes de vache.

 LA MORT ET L'AU-DELÀ



Pour les anciens Egyptiens, la mort n'était pas la fin définitive de la vie, mais le début d'une vie meilleure et plus paisible dans l'au-delà. Pour atteindre ce futur monde, il fallait franchir plusieurs étapes.

Après l'embaumement, l'âme du défunt était jugée par le tribunal d'Osiris. Pour réussir l'épreuve de la pesée du cœur, le cœur devait être assez pur pour ne pas dépasser le poids de la plume de la Maât, symbole de l'équilibre cosmique et social.

Si cela n'était pas le cas, une mort affreuse attendait le défunt qui se faisait engloutir par « la dévoreuse », un animal hybride monstrueux constitué d'une tête de crocodile, d'un corps d'hippopotame et de pattes de lion.

Selon les croyances égyptiennes, le corps humain est vu comme un réceptacle de plusieurs éléments spirituels :

- Le « ka », une énergie vitale à laquelle sont adressées les offrandes du défunt ;
- Le « ba », représenté sous la forme d'un oiseau à tête humaine que l'on peut comparer à l'âme du défunt ;
- L'esprit « akh », une puissance invisible et illuminée par les dieux du défunt.

La conservation du corps par le biais de la momification est très importante puisque le « ba » et le « ka » restent liés à l'enveloppe corporelle. L'esprit « akh » accède quant à lui au ciel.

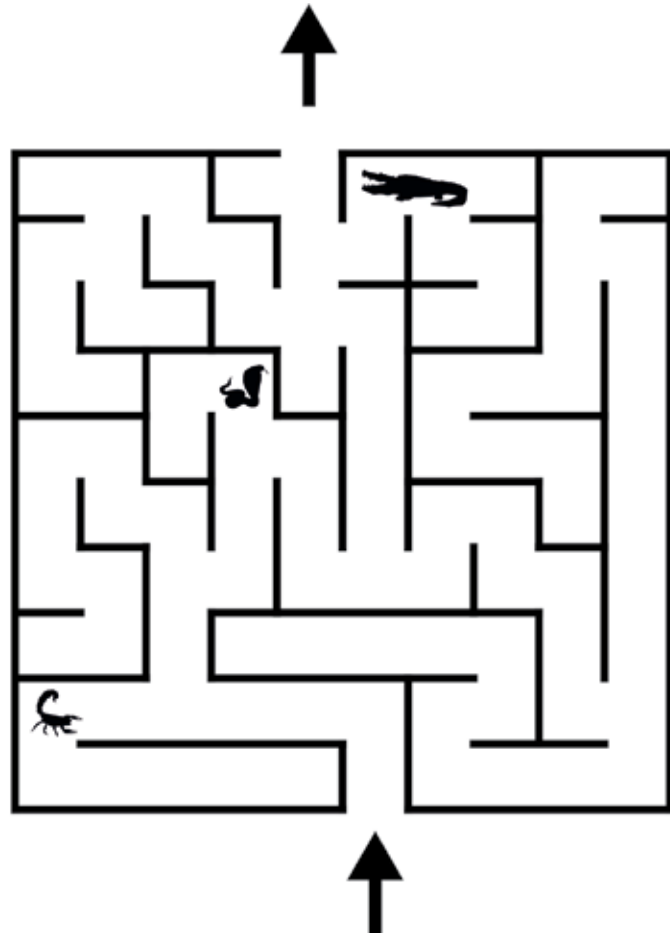


Plume de Maât

Dévoreuse

Q15.

TE VOILÀ AUX PORTES DE L'AU-DELÀ. POUR PASSER DE L'AUTRE CÔTÉ, TU DEVRAS TROUVER TON CHEMIN TOUT EN ÉVITANT PLUSIEURS DANGERS QUI T'ATTENDENT SUR TON TRAJET.



La momification était une étape indispensable pour préserver le corps du défunt et lui permettre d'atteindre l'au-delà. L'embaumement débutait avec le nettoyage du corps. On utilisait du vin de palme pour le débarrasser de ses bactéries. Ensuite, les organes vitaux (foie, poumons, estomac et intestins) étaient retirés du corps, nettoyés et placés dans quatre vases canopes. Seul le cœur, considéré comme siège de la pensée, gardait sa place initiale.

Après avoir vidé et nettoyé la dépouille, les embaumeurs la recouvraient de sel et la laissaient se dessécher pendant 70 jours. Une fois séché, le corps était à nouveau lavé et enduit d'huiles parfumées pour rendre une certaine souplesse à la peau. Afin de lui redonner une forme proche de son vivant, l'abdomen était rempli de linges imbibés de sable, de sciure de bois, de résine ou encore d'argile.

Pour terminer la momification, les embaumeurs enduisaient le corps de cire, de goudron ou de résine et l'enveloppaient dans des linges. Des huiles et herbes parfumées placées entre les bandelettes de lin préservaient le corps contre les insectes et les bactéries. Pour protéger le défunt contre les mauvais esprits, des amulettes étaient glissées entre les bandelettes de lin.



LES VASES CANOPES

Une fois lavés et séchés, les organes étaient trempés dans de la résine chaude, enveloppés dans des linges et placés dans des vases canopes. Chaque vase était associé à un génie, représentant un des quatre fils d'Horus, à un point cardinal et à une déesse.



Le foie était protégé par Amset, avec un couvercle qui représentait une tête humaine. Son point cardinal était le Sud et sa Déesse était Isis.



Les poumons étaient protégés par Hâpi, avec un couvercle qui représentait une tête de babouin. Son point cardinal était le Nord et sa Déesse était Nephtys. La Divinité était parfois représentée sous l'aspect d'une momie, ou encore en train de marcher.



L'estomac était protégé par Douamoutef, avec un couvercle qui représentait une tête de chacal. Son point cardinal était l'Est et sa Déesse était Neith.



Les intestins étaient protégés par Qebhsenouf, avec un couvercle qui représentait une tête de faucon. Son point cardinal était l'Ouest et sa Déesse était Selket (ou Selqit ou Selkis).



SALLE ACADÉMIQUE, LIÈGE, 2020.

...TOUS CEUX QUI LE PEUVENT SE PRESSENT ALORS EN ÉGYPTE,

À L'ENTRÉE DE LA TOMBE, AFIN D'ASSISTER À L'EXTRAORDINAIRE TROUVAILLE DE CARTER ET CARNARVON.

Parmi les premiers, la Reine Élisabeth de Belgique. Passionnée par l'Égypte antique, elle se fait inviter à l'inauguration ...

OFFICIELLE DE LA CHAMBRE FUNÉRAIRE DE TOUTANKHAMON.



ELLE DÉCIDE DE PRENDRE POUR GUIDE PERSONNEL JEAN CAPART, PREMIER ÉGYPTOLOGUE BELGE, ALORS CHARGÉ DE COURS À L'UNIVERSITÉ DE LIÈGE ET CONSERVATEUR DES ANTIQUITÉS ÉGYPTIENNES DES MUSÉES ROYAUX D'ART ET D'HISTOIRE DE BRUXELLES. ÉMERVEILLÉE PAR CETTE EXPÉRIENCE EXCEPTIONNELLE, ELLE VA CRÉER À SON TOUR LA FONDATION ÉGYPTOLOGIQUE REINE ÉLISABETH,



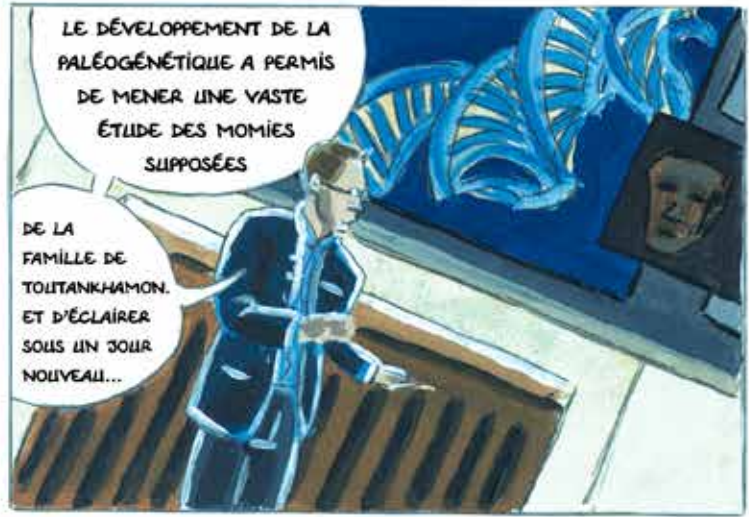
QUI DONNERA UNE IMPULSION DÉTERMINANTE À L'ÉGYPTOLOGIE BELGE. DEPUIS LA DÉCOUVERTE DE LA TOMBE JUSQU'À NOS JOURS, LE NOM DE TOUTANKHAMON EST DEVENU, À LUI SEUL, LE SYMBOLE DE L'ÉGYPTE ANCIENNE, DE L'OR ET DU FASTE DES PHARAONS.



MONSIEUR, CELA VA BIENTÔT FAIRE UN SIÈCLE. Y A-T-IL VRAIMENT ENCORE DES CHOSSES À DÉCOUVRIR AUJOURD'HUI ?



PRÈS D'UN SIÈCLE APRÈS LA DÉCOUVERTE DE SA TOMBE ET DE SA PLACE DANS L'HISTOIRE, TOUTANKHAMON RESTE AU COEUR DE LA RECHERCHE ÉGYPTOLOGIQUE LA PLUS ACTUELLE.



LE DÉVELOPPEMENT DE LA PALÉOGÉNÉTIQUE A PERMIS DE MENER UNE VASTE ÉTUDE DES MOMIES SUPPOSÉES

DE LA FAMILLE DE TOUTANKHAMON. ET D'ÉCLAIRER SOUS UN JOUR NOUVEAU...



LES LIENS DE PARENTÉ. DE PLUS, SOUS L'IMPULSION DE LA CRIMINOLOGIE MODERNE, PLUSIEURS TENTATIVES DE RECONSTITUTION DU VISAGE ET DE L'APPARENCE GÉNÉRALE DE TOUTANKHAMON ONT ÉTÉ PROPOSÉES CES DERNIÈRES ANNÉES. MAIS LA VARIABILITÉ DE CES RECONSTITUTIONS RÉVÈLE COMBIEN CELLES-CI SONT SUBJECTIVES, SOUVENT INFLUENCÉES PAR L'ART DE L'ÉPOQUE OU DES CONSIDÉRATIONS ETHNIQUES.

Q16.

*D'APRÈS TOI, À QUOI POUVAIT RESSEMBLER TOUTANKHAMON ?
DESSINE CI-DESSOUS TON INTERPRÉTATION DU JEUNE PHARAON.*

