

Des ressources pédagogiques à utiliser avec **@strapi**



Ce supplément propose un ensemble de pistes pédagogiques et de fiches concrètes transposables à chaque numéro de la revue **@strapi** ainsi qu'une fiche photocopiable pour vos élèves.

- Avant de découvrir le contenu de la revue, **la couverture** peut déjà révéler de nombreuses informations. Dans un premier temps, les enfants découvrent tous les éléments qui composent la couverture : le titre, le thème, le numéro de la revue, la date de parution, la maison d'édition, la tranche d'âge concernée, ...
- Une fois cette étape réalisée, on peut alors **anticiper le contenu de la revue**. Sur base des illustrations et des informations de la couverture, les enfants émettent des hypothèses sur les différents thèmes qui seront abordés dans la revue. Un brainstorming est également envisageable afin de faire l'état des lieux de ce que les enfants savent déjà sur le thème. Une activité basée sur la fréquence de parution des périodiques peut être lancée à partir d'un Astrapi. Plusieurs revues ou journaux peuvent être amenés afin de comparer le vocabulaire utilisé (hebdomadaire, mensuel, bimensuel, trimestriel, annuel, ...).
- Les **bandes dessinées** proposées dans la revue laissent le choix d'un bon nombre d'activités autour de ce thème.

→ **Découvrir le vocabulaire** lié à la bande dessinée et le remettre à l'endroit correspondant de la planche.

un cartouche

une bulle ou un phylactère

un appendice

une bande

une planche

une vignette ou une case

- **Présenter sa bande dessinée** préférée au sein de la revue et expliquer oralement les raisons qui ont motivé ce choix. Une grille critériée commune peut être construite en amont afin d'éveiller les élèves aux différents aspects à prendre en compte lors d'une prise de parole en public.

Exemple de grille à construire avec les enfants :

Ma grille de présentation orale	
1. A propos de ma prise de parole	
▪ Je parle de façon audible	OUI - NON
▪ Je mets de l'intonation lorsque je m'exprime	OUI - NON
▪ Mon débit de parole est adapté (ni trop rapide ni trop lent).	OUI - NON
▪ J'articule et on comprend bien ce que je dis.	OUI - NON
2. A propos de mon expression corporelle	
▪ Je me tiens bien droit.	OUI - NON
▪ Mes gestes sont modérés et soutiennent l'expression.	OUI - NON
▪ Mon regard balaie le public lors de ma prise de parole.	OUI - NON
3. A propos du contenu de ma présentation	
▪ Le contenu est en lien direct avec l'objectif demandé.	OUI - NON
▪ La construction des phrases est correcte.	OUI - NON
▪ Le vocabulaire utilisé est adapté à la situation.	OUI - NON

- Supprimer la ou les dernière(s) case(s) et proposer aux enfants d'inventer une autre fin.
- Pour les plus créatifs, sur base des bandes dessinées qui sont présentes dans la revue, créer son propre gag en trois cases. Il faut ainsi passer par la **création du scénario**, l'invention des personnages, l'écriture des dialogues. Le crayonné, l'encre et la mise en couleurs sont des techniques qui peuvent alors être découvertes pour passer au dessin du gag proprement dit.
- La bande dessinée « C'est la vie, Lulu » met en avant des **moments de la vie quotidienne** qui peuvent mettre les enfants dans des situations d'inconfort ou de malaise. Les exemples évoqués dans la BD peuvent servir de point de départ à certains échanges en classe. Partant des témoignages des lecteurs, certains enfants ressentiraient peut-être le besoin de s'exprimer sur le sujet. Ce moment doit se vivre comme un instant de partage ou la prise de parole reste libre.
- Créer une boîte «C'est la vie, Lulu» en classe. Chaque enfant apporterait son aide pour la décorer. Cette boîte, installée à un endroit clé de la classe, servirait à recueillir les faits de la vie de classe pouvant avoir blessé ou choqué certains élèves.



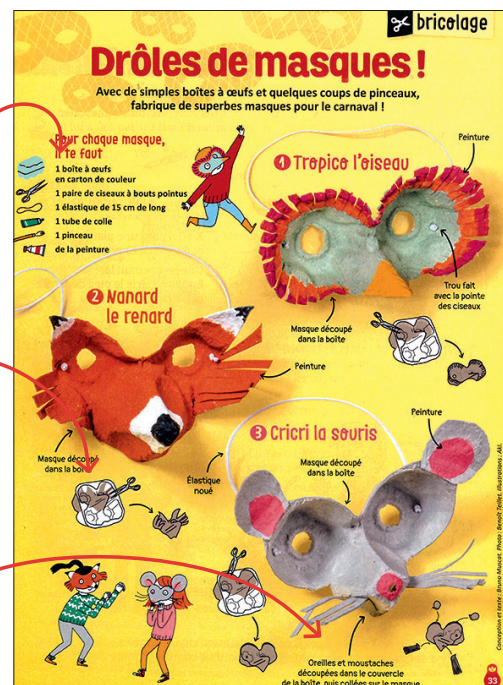


- Une revue sur deux, Astrapi propose une rubrique **animaux** dans laquelle une **fiche d'identité**, assez succincte, est présentée. En partant des informations contenues dans celle-ci, les enfants pourront créer leur propre carte d'identité la complétant avec d'autres critères (le nom de la femelle, du mâle, du petit, le cri, l'espérance de vie, le régime alimentaire, ...). Une farde, commune à la classe, servira de recueil à l'ensemble de ces cartes d'identité.

- En découvrant la rubrique **histoire vraie** les enfants répertorient tous les éléments qui la composent (titre, paragraphes courts, illustrations, photos, légendes, ...) et créer leur propre **mini-reportage**. En s'inspirant d'un projet, d'une sortie de classe, les enfants relateront ainsi leur vécu scolaire et le feront partager aux autres classes mais également à leur famille.
- La **recette**, à préparer et à déguster en classe, permet de **découvrir les textes injonctifs**. L'enseignant pourra alors réaliser une nouvelle recette, les élèves, tels de petits reporters, devront être attentifs à obtenir toutes les informations afin de créer leur propre fiche recette par la suite. La liste des ustensiles et des ingrédients, la prise de photos, l'explication de chaque étape constituent les éléments à rassembler. Un second temps sera alors consacré à la rédaction de la recette et à l'agencement de ses différentes composantes. A noter que la recette est présente dans le n° du 1er du mois. Dans le n° du 15, c'est un bricolage. L'activité proposée ci-dessus peut donc également être déclinée en version « bricolage ».



Extrait Astrapi n° 903 - 1^{er} mai 2018



Extrait Astrapi n° 897 - 1^{er} février 2018

- Après une lecture attentive du dossier traité dans **Astra+** on peut demander aux élèves d'écrire deux questions sur le contenu qu'ils viennent de découvrir. Les questions de chaque élève rassemblées constituent alors un jeu de cartes à piocher. Les enfants, disposés en groupes, répondent le plus rapidement possible dans un premier temps sans consulter la revue et dans un second si nécessaire en plongeant dans les revues **Astrapi**.



Fouille ta revue @strapi*

Pars à la découverte de ta revue et découvre les éléments qui la composent.

1. A quelle page vas-tu trouver ?

La première page  **jeux** : _____

Une **PUBLICITÉ** : _____

Le matériel dont tu auras besoin dans le prochain **@strapi*** : _____

La photo ou le dessin d'un animal  **animaux** : _____

2. Quel est le mot expliqué dans la rubrique  **VRAIMORIGOLO** ?

Le nouveau mot :

Je comprends ce nouveau mot et je l'utilise dans une phrase :

3. Quelle est la question posée à Tatou ?



TATOU SAIT TOUT

4. Dans la rubrique **LES INFOS**, quel est le chiffre qui tue ?

Le chiffre qui tue :

A quoi correspond-il ? _____

5. Quelle rubrique as-tu préféré cette fois dans ton **@strapi*** ?

Pourquoi ?

